



Chảy máu trước sanh

Robyn Gasparotto
Hộ sinh cố vấn lâm sàng
(R.N., R.M., Mast PMC)



Mục tiêu

- Mô tả những nguyên nhân chính dẫn đến chảy máu trước sanh (APH)
- Mô tả những dấu hiệu và triệu chứng của APH
- Thảo luận hướng quản lý và suy xét về APH



Định nghĩa

Chảy máu trước sanh (APH) nghĩa là bất kỳ sự chảy máu nào trong hoặc từ đường sinh dục sau tuần thứ 20 của thai kỳ và trước khi sanh

Celebrating more than 15 years of Health Education in Ho Chi Minh City



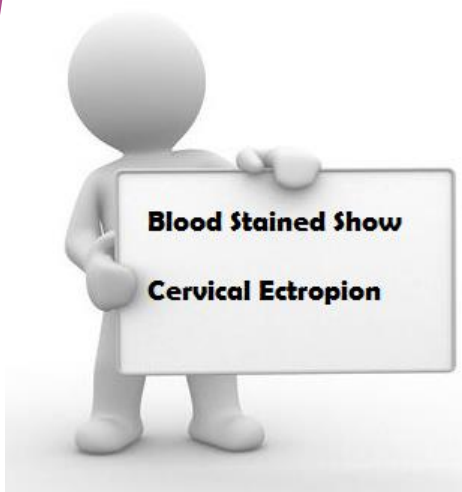
Tổng quan

- Chảy máu trước sanh (APH) phức tạp chiếm 2-5% trong tổng số các thai kỳ và thường không đoán trước được.
- Tình trạng của mẹ có thể giảm sút nhanh trước, trong và sau khi bắt đầu có tình trạng APH.
- Mất máu quá mức có thể làm suy giảm nhanh chóng tình trạng của bà mẹ và thai nhi.

APH chính là trường hợp sản khoa khẩn cấp



Nguyên nhân gây ra APH thứ yếu



Nguyên nhân thường gặp nhất của **APH thứ yếu** là sự chảy máu ở mép bánh nhau (VD. Lộ tuyến ở CTC mở).

Celebrating more than 15 years of Health Education in Ho Chi Minh City



APH chủ yếu

Những nguyên nhân thường gặp nhất của **APH chủ yếu** là:

- Nhau bong non (30%)
- Nhau tiền đạo (20%)
- Vỡ tử cung (phụ thuộc vào cơ chế chuyển dạ, hoặc chấn thương vùng bụng) (hiếm)
- Vỡ mạch máu tiền đạo (không liên quan đến việc mất máu của mẹ nhưng có thể gây tử vong cho thai nhi do thiếu máu cấp tính thai) (hiếm).
- Không xác định

Celebrating more than 15 years of Health Education in Ho Chi Minh City



APH phức tạp

Mẹ	Thai
Sốc xuất huyết	Thiếu oxy thai
Bệnh đông máu/DIC	Bệnh thiếu máu
Vỡ tử cung	Chậm tăng trưởng
Suy thận	Tổn thương hệ thần kinh trung ương
Tử vong mẹ	Tử vong thai



Celebrating more than 15 years of Health Education in Ho Chi Minh City

Biểu hiện lâm sàng của APH Chủ yếu

1 người phụ nữ có thể có biểu hiện:

- Chảy máu âm đạo rõ ràng tuy nhiên điều đó có thể không thấy được.
- Những dấu hiệu hoặc triệu chứng của sốc hoặc tiền sử đột quỵ.

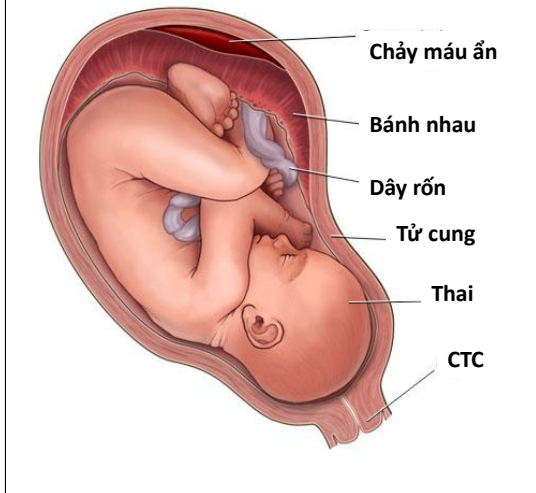


Mất máu thường được đánh giá thấp

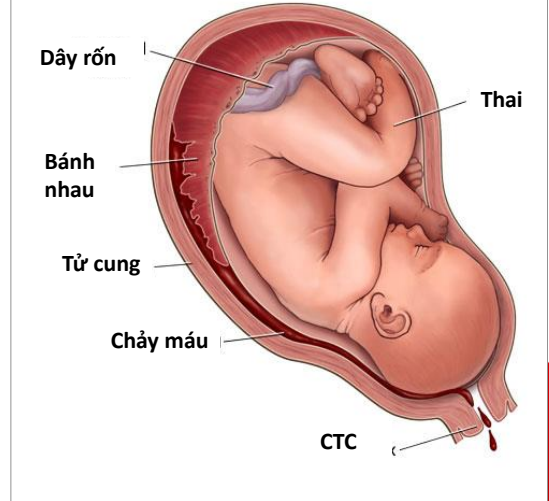


Celebrating more than 15 years of Health Education in Ho Chi Minh City

Chảy máu ẩn



Chảy máu thấy được



Celebrating more than 15 years of Health Education in Ho Chi Minh City

Nhau tiền đạo

Mẹ

- * Chảy máu âm đạo không đau
- Ngồi cao hoặc ngồi ngang
- * Sốc

Tử cung

- * Không đau gò
- * Tử cung mềm
- * Tử cung kích ứng

Thai

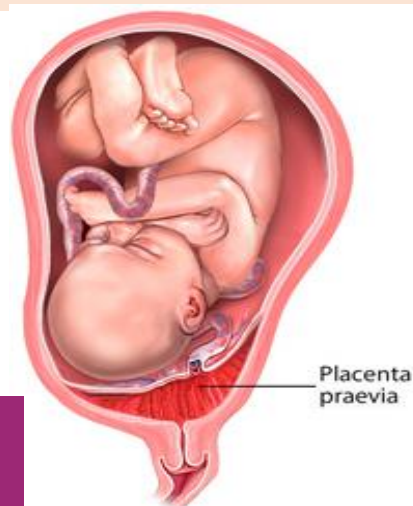
Phụ thuộc vào lượng máu mất



Celebrating more than 15 years of Health Education in Ho Chi Minh City

Các yếu tố nguy cơ của Nhau tiền đạo

- Sẹo mổ tử cung
- Nhau bám thấp dựa trên siêu âm chẩn đoán trước sanh



Nguy cơ cao đến 10% khi có mổ lấy thai lặp lại



Celebrating more than 15 years of Health Education in Ho Chi Minh City

Nhau bong non

Mẹ

- * Chảy máu – hoặc Không thấy chảy máu
- * Đau liên tục – VD: đau lưng, đau tử cung
- * Sốc
- * Suy thai
- * CTG bất thường

Tử cung

- * Đau - gò
- * Chắc
- * Kích ứng

Thai

Phụ thuộc vào thời gian bong nhau và lượng máu mất



Celebrating more than 15 years of Health Education in Ho Chi Minh City

Những yếu tố nguy cơ của nhau bong non

- Tiền sử nhau bong non - tiền sản giật
- Cao huyết áp
- Thai chậm tăng trưởng
- Sử dụng chất kích thích
- Hút thuốc
- Chấn thương vùng bụng
- Tuổi mẹ cao
- Đa thai

Sự tái phát lên tới 25% nếu có tiền sử 2 lần bị nhau bong non



Celebrating more than 15 years of Health Education in Ho Chi Minh City

Vỡ tử cung



Mẹ

- Đau đột ngột và liên tục
- Ngôi cao
- Chảy máu (có thể bị ẩn)
- Sốc
- Huyết niệu

Tử cung:

- Cơ co tử cung có thể ngưng lại

Thai:

- Bệnh lý liên quan đến CTG/CTG bất thường

Celebrating more than 15 years of Health Education in Ho Chi Minh City

Các yếu tố nguy cơ gây vỡ tử cung

- Sẹo mổ tử cung
- Thai ngoài tử cung
- ≥ 4 lần sinh
- Chấn thương
- Truyền Oxytocin



Celebrating more than 15 years of Health Education in Ho Chi Minh City

Mạch máu tiền đạo

Mẹ

- * Mất máu tươi qua thăm khám âm đạo do vỡ ối
- * Suy thai cấp tính
- * Không có sức ở mẹ

Nhau

Bình thường

Thai

- * Bất thường nhịp tim thai như nhịp giảm, nhịp tim chậm, nhịp hình sin hoặc mất nhịp
- * Tỷ lệ tử vong chu sinh 33-100%



Celebrating more than 15 years of Health Education in Ho Chi Minh City

Các yếu tố nguy cơ gây Mạch máu tiền đạo



- Bánh nhau nằm thấp
- Bánh nhau phụ

Tỉ lệ xuất hiện.
1 trong 2,500 ca mang thai



Celebrating more than 15 years of Health Education in Ho Chi Minh City

Xử trí sớm chảy máu trước sanh – Kiểm tra tiền sử



- Màu sắc, số lượng máu chảy
- Yếu tố gây ra chảy máu trước sanh: chấn thương, giao hợp,...
- Cơ co tử cung
- Rỉ ối
- Cử động thai
- Những lần siêu âm trước



Celebrating more than 15 years of Health Education in Ho Chi Minh City

Xử trí và những cân nhắc

- Đánh giá sức khỏe mẹ (quan sát ban đầu, huyết áp, mạch, độ bão hòa oxy, sự mất máu và tình trạng nước tiểu)
- Thêm 2 x nòng lớn IVC 14g hoặc 16g
- Máu (Nhóm máu – Hệ Rhesus, Công thức máu /Kleihaur/Coags)
- Truyền dịch thay thế
- Phản ứng chéo 4 đơn vị máu hoặc chế phẩm máu
- Hồi sức và/hoặc đỡ sanh

Celebrating more than 15 years of Health Education in Ho Chi Minh City



Xử trí và những cân nhắc

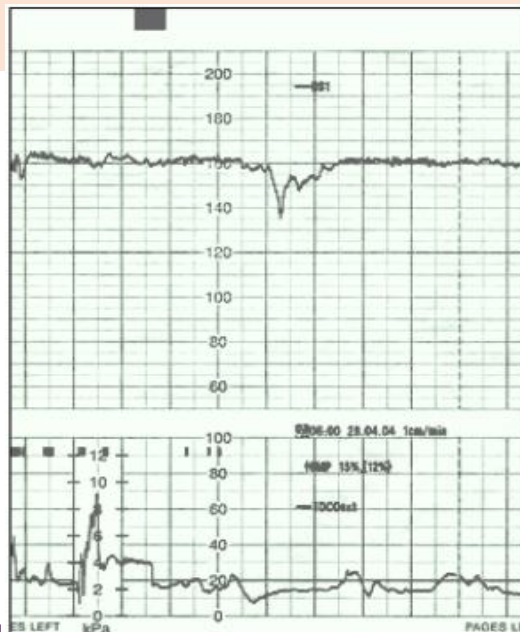
- Khi có sự mất máu đáng kể - oxygen
- Anti-D nếu Rh âm
- Sử dụng steroid nếu đó là trẻ non tháng
- Đánh giá sức khỏe thai
- CTG, Siêu âm để chẩn đoán vị trí bánh nhau và mạch máu tiền đạo

Celebrating more than 15 years of Health Education in Ho Chi Minh City



Biểu đồ tim thai

- Tăng cường theo dõi
- Biểu đồ tim thai này cho thấy tình trạng thiếu oxy cấp tính sau khi xuất hiện tình trạng Chảy máu trước sanh.
- Thai nhi cố gắng duy trì oxy thông qua tăng cường kích thích dây thần kinh giao cảm, từ đó nhịp tim thai cơ bản tăng.
- Thai nhi cần được sinh ra ngay.



Celebrating more than 15 years of Health Education

Hành động

- Giáo dục & hỗ trợ bà mẹ
- Nằm nghiêng trái - Oxygen
- Can thiệp sự ảnh hưởng lên tĩnh mạch chủ dưới & Tập hợp máu
- Truyền dịch thay thế
- Thai nhi (CTG, cân nhắc siêu âm)

Đánh giá

- Quan sát: tình trạng hô hấp, mạch, huyết áp, O₂ bão hòa
- Tiền sử/Nguyên nhân
- Kiểm tra đánh giá
- Theo dõi âm đạo, giai đoạn chuyển dạ **(KHÔNG THỰC HIỆN khám âm đạo)**
- Cân bằng dịch truyền - Đánh giá tim thai - Xem xét tình trạng máu

Ngưng chảy máu

- Yêu cầu sanh (thai/mẹ bị tổn thương). Giục sanh nếu cần thiết.
- Sau sanh - xử trí tích cực giai đoạn 3 với 40 đơn vị oxytocin
- Thông tiểu lưu để đánh giá nước tiểu mỗi giờ
- Tư liệu dẫn chứng

“Gọi trợ giúp”



AVVRG

Celebrating more than 15 years of Health Education in Ho Chi Minh City

References

RANZCOG (2013) PROMPT Practical Obstetric Multi-Professional Training. Antepartum Haemorrhage. East Melbourne: Australia.

Uptodate (2016) [Placental abruption: Clinical features and diagnosis.](https://www.uptodate.com/contents/placental-abruption-the-basics?source=contentShare&csi=73d566f4-2f3a-4027-80fa-f9457be45a08)
<https://www.uptodate.com/contents/placental-abruption-the-basics?source=contentShare&csi=73d566f4-2f3a-4027-80fa-f9457be45a08>

Uptodate (2017) Placental abruption: Clinical features and diagnosis.
<https://www.uptodate.com/contents/placental-abruption-clinical-features-and-diagnosis?source=contentShare&csi=2f96bb47-73f5-482e-a0ad-9a23ee788247>

Uptodate (2017) Overview of the etiology and evaluation of vaginal bleeding in pregnant women. <https://www.uptodate.com/contents/overview-of-the-etiology-and-evaluation-of-vaginal-bleeding-in-pregnant-women?source=contentShare&csi=7a9d8424-fc66-48b8-af5f-2fb2ff2f0db5>

Celebrating more than 15 years of Health Education in Ho Chi Minh City

